

În perioada 1 iulie — 15 august 1982 au fost întreprinse cercetări pe Şantierul arheologic Sucidava-Celei (jud. Olt), în zona *extra muros* a aşezării civile, unde au continuat săpăturile în necropola de la nordul incintei<sup>1</sup> — şi în cetatea romano-bizantină.

Vom prezenta, în continuare, rezultatele — mai importante — obţinute cu prilejul săpăturilor arheologice efectuate în cetatea romano-bizantină.

I. În sectorul tell, din colţul sud-vestic al cetăţii, au continuat săpăturile în secţiunea a IV-a ( $18 \times 1,75$  m) care a fost prelungită spre est cu încă 6,00 m (fig. 1). Adâncimea maximă a săpăturii (6,75 m) a fost atinsă în carourile 6—9. Cercetările din aceste carouri au permis identificarea limitei de nord a tell-ului şi stabilirea dimensiunilor acestuia (fig. 1 şi 2).

În momentul încetării locuirii tell-ului, acesta avea aspectul unei aşezări întărite (acropole) înaltă de circa 6,00 m. Latura dinspre sud (spre Dunăre) era, credem, înaltă şi abruptă, iar celelalte, având în vedere rezultatele cercetărilor de pe latura de nord, se prezentau — probabil — sub forma unor trepte<sup>2</sup> construite intenţionat pentru accesul în partea superioară a tell-ului. La suprafaţă, pe direcţia est-vest, tell-ul măsoară circa 32,00 m. Partea de vest a acestuia, în parte, a fost distrusă de colţul sud-vestic al cetăţii romano-bizantine. Oricum, tellul, de la est la vest, nu măsoara mai mult de 45,00 m. La bază, pe direcţia nord-sud, tell-ul măsoară, circa 35,00 m.

În partea nordică a secţiunii a IV-a, la baza acesteia, au fost descoperite trei complexe dacice suprapuse stratigrafic (fig. 2). O groapă menajeră (nr. 1) era suprapusă de o locuinţă (ambele aparţin primului nivel de locuire dacică), care, la rîndul ei, avea latura de nord tăiată de groapa menajeră nr. 2 (reprezintă al doilea nivel dacic). Locuinţa avea podeaua

lucrată din lut gălbui (grosimea circa 0,20 — 0,40 m), iar vatra lucrată, de asemenea, din lut (grosimea 0,20 m), avea culoarea cărămizie datorită arderii. Pe podeaua locuinţei şi în jurul vetrei s-au găsit numeroase fragmente de ceramică şi cenuşă. Dintre fragmentele de ceramică menţionăm câteva cioburi de culoare roşie, pictate, de provenienţă elenistică, deosebit de importante pentru datarea complexului în sec. III—II î.e.n.

Nivelurile de locuire dacică sînt suprapuse de un nivel roman (culoare maronie-gălbuie), în care se găsesc rare fragmente de ceramică. În primele două straturi de depuneri ale acestui nivel s-au găsit vetre suprapuse de o groapă menajeră, iar în al treilea depuneri obişnuite (fig. 2). Deasupra nivelului s-a făcut, mai târziu, o nivelare cu pietriş şi ţigle după care a fost construită o locuinţă paleobizantină, vizibilă în profilul secţiunii (fig. 2). Locuinţa a fost deranjată de o groapă medievală. Deasupra nivelului paleobizantin au fost amenajate două podele din lut ale unor locuinţe medievale din sec. XIV şi XVI.

În carourile 1—5 ale secţiunii a IV-a (lărgită spre sud-est cu 1,00 m) a continuat cercetarea locuinţelor aparţinînd aspectului cultural Cerei.

Pe podeaua, de culoare gălbuie, groasă de 0,04 m, a locuinţei nr. 12, din nivelul 2 b, au fost identificate fundurile a două „silozuri” circulare cu diametrul de circa 0,50 m fiecare. În apropierea lor au fost găsite seminţe de grâu carbonizat. Podeaua locuinţei suprapunea un strat de chirpic incendiat (grosimea 0,15—0,20 m) iar „silozurile” suprapuneau un complex de resturi menajere. Chirpicul şi complexul de resturi menajere aparţin locuinţei nr. 14 din nivelul 2 c.

După înlăturarea stratului de chirpic şi golirea gropilor de pari, au putut fi stabilite limitele locuinţei nr. 14, care măsoară  $8 \times 4,50$  m. Vatra locuinţei (diametrul circa 0,80 m), păstrată sub forma unui pat de pietricele arse, suprapunea marginea de nord a vetrei locuinţei nr. 13 din nivelul 2 d.

Locuinţa nr. 13 avea dimensiunile de  $9,00 \times 4,60$  m, stabilite în funcţie de podeaua bine păstrată şi de gropile de pari care o limi-

<sup>1</sup> Rezultatele din acest sector fac obiectul unui raport separat, întocmit de Gh. Popilian.

<sup>2</sup> D. Tudor, O. Toropu, C. Tătulea, M. Nica şi Fl. Bîciu, *Materiale*, 16, 1982, p. 158—168 (partea de nord a tell-ului a fost considerată drept panta unui şanţ de apărare al aşezării preistorice).

tau. Este cea mai mare locuință descoperită, pînă în prezent, în tell-ul preistoric de la Celei. Vatra, situată în colțul de nord-est, a fost realizată dintr-un pat de pietricele (dimensiunile patului  $0,80 \times 0,90$  m) peste care a fost lipit un strat de lut care, la descoperire, se prezenta sub forma unei cruste puternic arsă și crăpată. Lîngă vatră, spre sud-est, podeaua era perforată, pe o suprafață de circa  $0,75 \times 1,10$  m, de orificii circulare așezate, oarecum regulat, pline cu cenușă, care, cu totul ipotetic, ar putea reprezenta urmele unui cuptor de oale. Lîngă „peretele” de sud al locuinței a fost descoperită o groapă circulară cu diametrul de  $0,50$  m. Pe fundul și în jurul acesteia s-au găsit o cantitate apreciabilă de semințe de griu carbonizat și zece cînițe de tip askos.

După degajarea podelei locuinței nr. 13, sub aceasta, au apărut patru vetre suprapuse ale unei locuințe avînd aceleași dimensiuni. ca precedentă și care aparținea nivelului 2 e. Ea va fi cercetată în viitoarea campanie.

II. În colțul de sud-est al cetății a continuat cercetarea nivelurilor de locuire geto-dacică. Săpăturile mai vechi, ale lui D. Tudor și V. Barbu, se opresc, în acest sector, pe cel mai tîrziu nivel dacic. În acest scop, după lăsarea unui martor stratigrafic gros de  $2$  m, au fost deschise trei secțiuni paralele cu S 2/1981, aliniate la capătul de sud (fig. 3): S 1/1982, cu dimensiunile de  $19,5 \times 2$  m și S 2/1982 și S 3/1982, cu dimensiunile de  $12 \times 2$  m. O a patra secțiune (S 4/1982), perpendiculară pe S 3, a fost deschisă spre est, la  $2$  m distanță de marginea sudică a platoului, pînă la intersecția zidului vestic al turnului J. Are dimensiunile de  $7 \times 2$  m. Totodată, pentru delimitarea fortificației feudale din sectorul al XIV-lea, descoperită în campaniile anterioare, S 1/1982 a fost prelungită spre nord, pînă la zidul de incintă al cetăți.

Din punct de vedere stratigrafic, în acest sector s-a constatat că primul nivel de locuire aparține epocii geto-dacice și datează de la sfîrșitul secolului IV și începutul sec. III, pînă în sec. II î.e.n., limita cronologică inferioară fiind dată de descoperirea unor fragmente de vase grecești acoperite la exterior cu firnis negru lustruit. Acest nivel corespunde locuinței cu cuptor boltit, descoperită în campania anului 1981, în inventarul căreia reamintim că a fost găsit un vas grecesc tip „ploscă” (fig. 5/1), datat în prima jumătate a sec. III î.e.n.<sup>3</sup> Primul nivel de locuire geto-dacică este suprapus de un strat subțire de incendiu general, după care urmează cel de-al doilea nivel, care se datează pe baza ceramicii de import și a unei fibule descoperite în această campanie, în secolele I î.e.n. — I e.n. Deasupra celui de al doilea nivel de locuire geto-dacică,

distrus și el prin incendiu, se găsesc depunerile romane tîrzii<sup>4</sup>, paleobizantine și feudale, care se încadrează în stratigrafia generală a cetății<sup>5</sup>.

Cercetările efectuate în anul 1982 au dat la iveală în cele patru secțiuni amintite (fig. 4) urmele unei locuințe romane tîrzii, o vatră exterioară geto-dacică și un număr foarte mare de gropi (35) ce se împart în niveluri după cum urmează:

a) Primul nivel de locuire geto-dacică în S I — gr. nr. 2, 9—11, 13, 15 și 16; în S II — gr. nr. 2, 4 și 8; în S III — gr. nr. 2 bis și în S IV — gr. nr. 1 și 2. În ce privește gropile nr. 10, 11 și 13 s-a putut stabili chiar o succesiune a lor, gr. nr. 13, mai veche, fiind intersectată de celelalte două, care sînt relativ contemporane.

b) Al doilea nivel de locuire geto-dacică: în S I — gr. nr. 1 bis, 5, 7, 8, 14 și 17; în S II — gr. nr. 6 și 7 și în S III — gr. nr. 2 și 3. Acestui nivel îi aparține și vatra exterioară de formă aproximativ rotundă, amenajată direct pe sol, care constă dintr-un strat de lipitură gros de circa  $0,08$  m.

c) Nivelul de locuire romană tîrzie: în S I—II — gr. nr. 1; în S I — gr. nr. 3, 4, 6, 12; în S II — gr. nr. 1, 3 și 5; în S III — gr. nr. 1 și 1 bis și în S IV — gr. nr. 3. Și în acest caz au putut fi stabilite unele elemente de cronologie relativă. Astfel, în S I — gr. nr. 3 și 4 sînt posterioare gr. nr. 6, pe care o intersectează, fiind contemporane însă cu gr. nr. 1, 12, care conțineau materiale databile spre sfîrșitul sec. IV e.n. Toate aceste gropi se aflau sub nivelul locuinței descoperite aici, locuință care se datează cu monede de la începutul sec. V e.n.

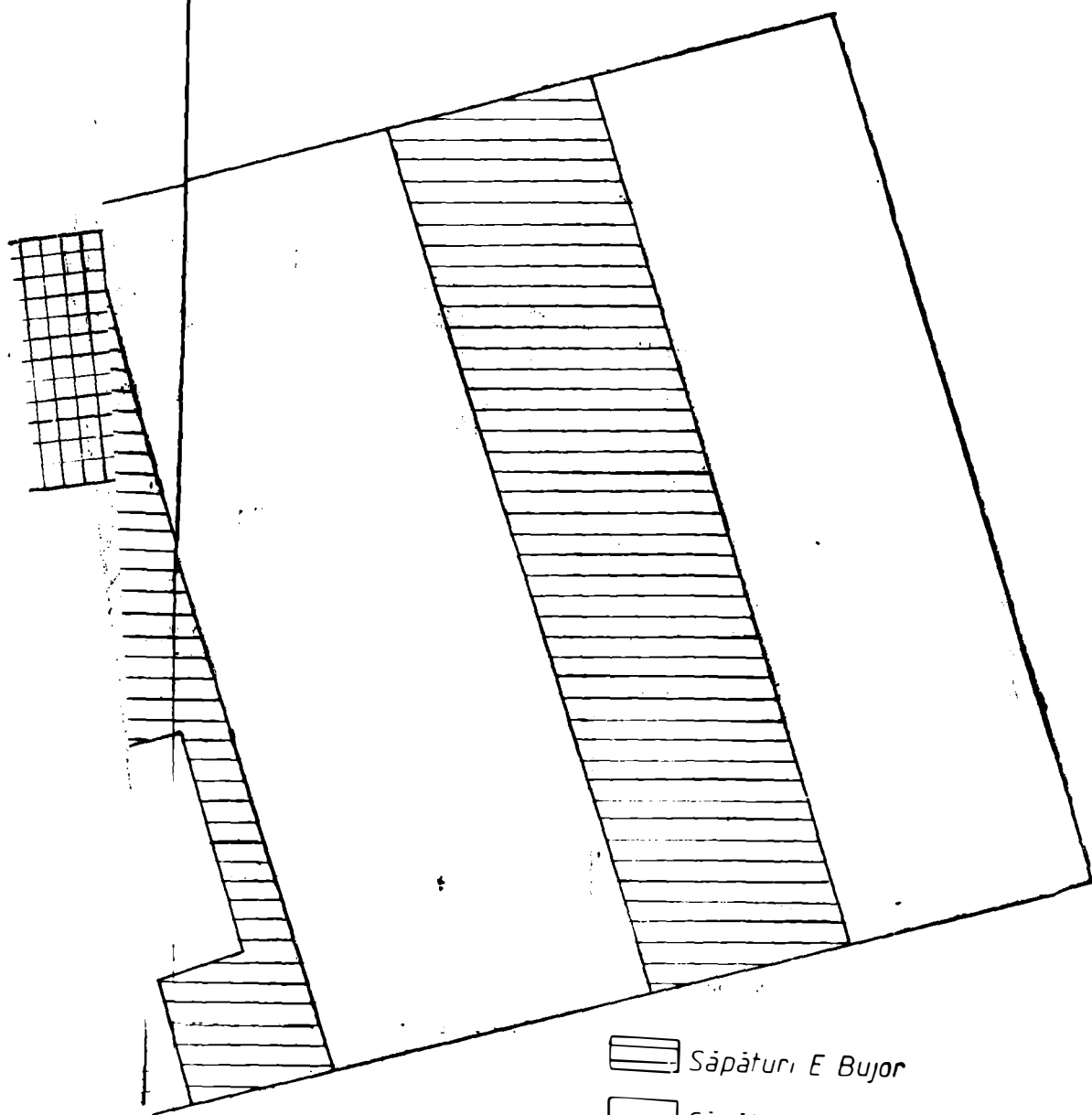
Deși prin conținutul lor toate cele 35 de gropi s-au dovedit a fi menajere, ele pot fi împărțite, în funcție de formă, în trei categorii, care arată că la origine ele au avut întrebuințări diferite. Astfel, cele două mari gropi descoperite în capătul de sud al secțiunilor au fost la origine lutării, argila scoasă de aici fiind folosită la nivelările ce se constată în întreaga cetate în straturile de la sfîrșitul sec. III și din secolul al IV-lea. Asemenea excavații de formă neregulată, cu adîncimi de  $2,20 - 3,00$  m, uneori cuptorite, au mai fost descoperite și în anii precedenți, ele înșiruindu-se, cu precădere, în acest sector al cetății care, se pare, nu a fost inițial amenajat pentru locuire. După părerea noastră, umplerea acestor uriașe gropi, ca de altfel amenajarea pentru locuit a întregului sector din colțul de sud-est al cetății, s-a făcut cu prilejul refacerilor de la sfîrșitul sec. IV<sup>6</sup>, cînd au fost îngropate aici cantități însemnate de resturi de locuințe incendiate ce conțineau,




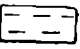
<sup>4</sup> În sec. II—III ni se pare că aici se afla una din necropole orașului (D. Tudor, *Sucidava*, Craiova, 1974, p. 45).

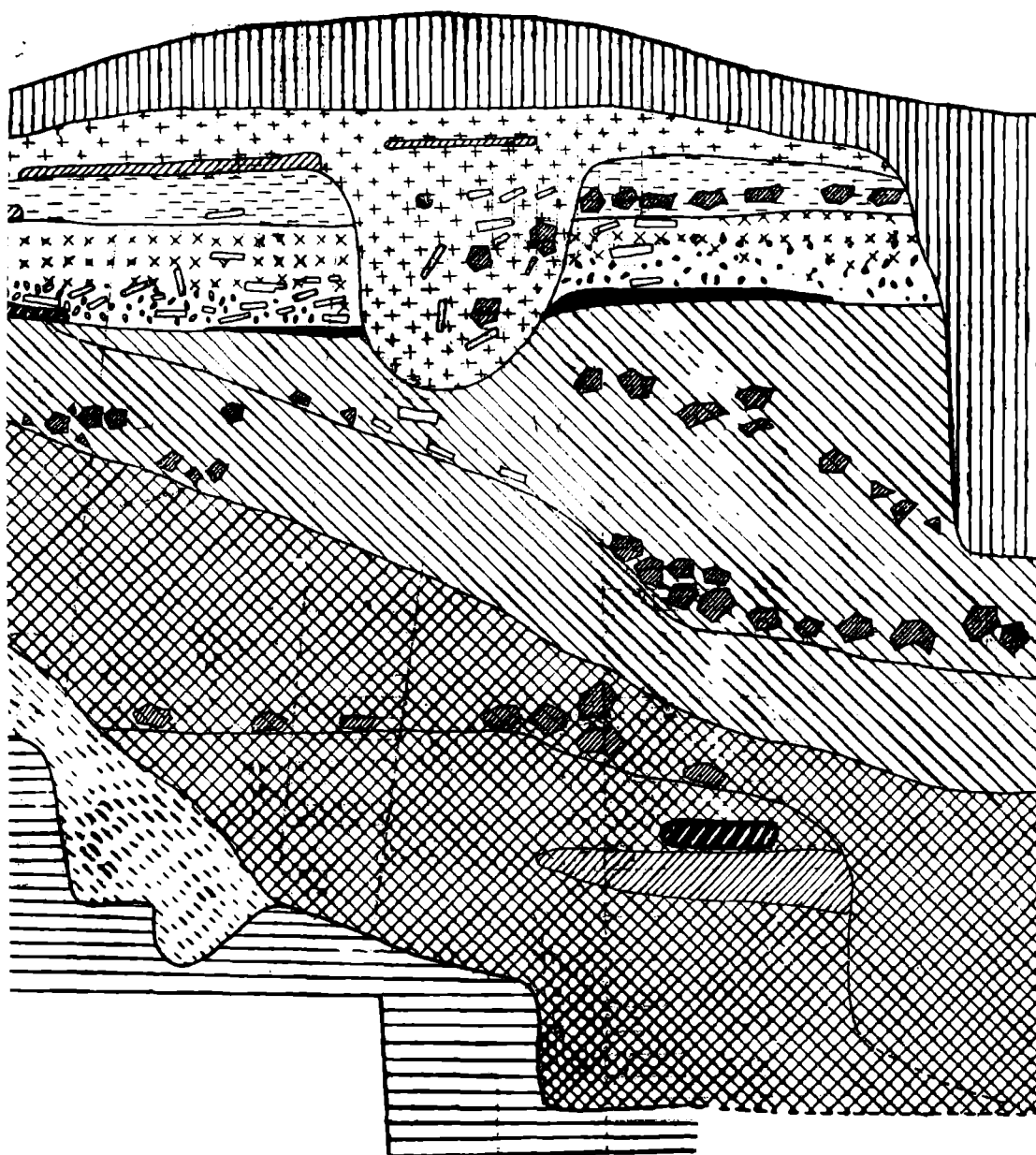
<sup>5</sup> O. Toropu și C. Tătulea, *Drobeta*, 5, 1982, p. 122—123.

<sup>6</sup> *Ibidem*, p. 123

<sup>3</sup> V. nota 2.



-  Săpături E Bujor
-  Săpături M Nica 1977 1982
-  Zidul cetății romano-bizantine
-  Locuință conservată în situ



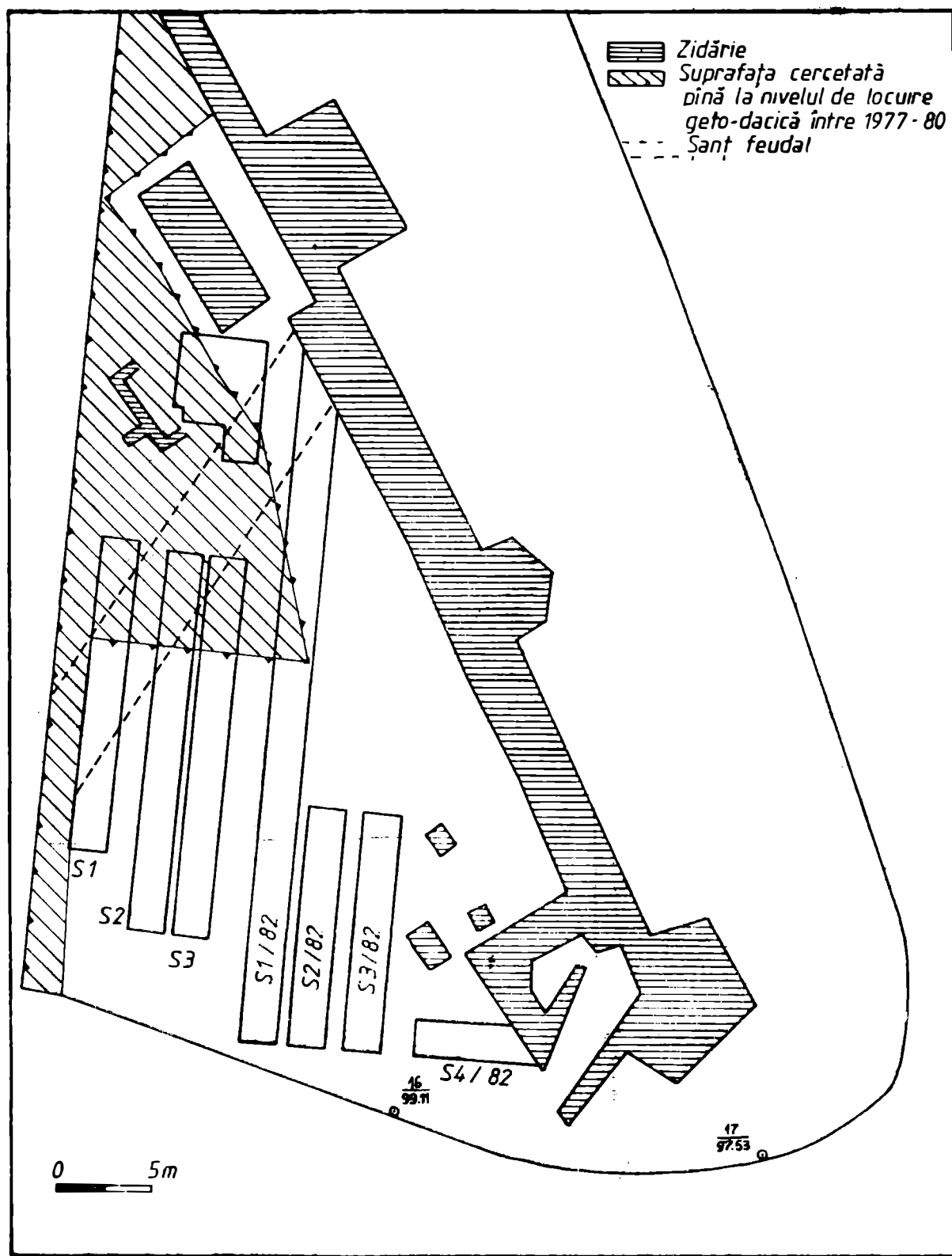


Fig. 3. Sucidava—Celei. Planul săpăturilor arheologice în colțul de sud-est al cetății.

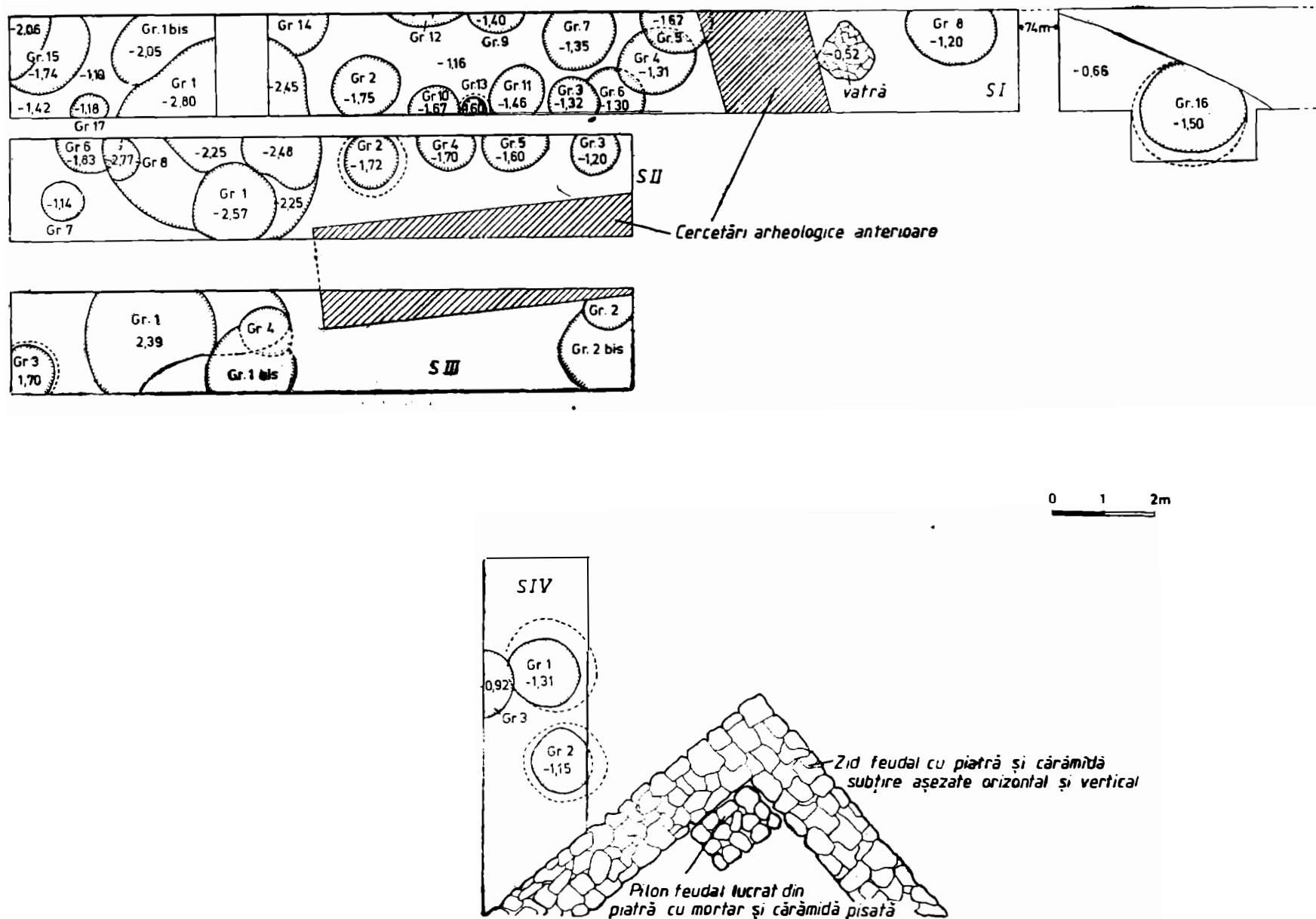


Fig. 4. Sucidava—Celei. Planul săpăturilor arheologice făcute în anul 1982 în colțul de sud-est al celăii.

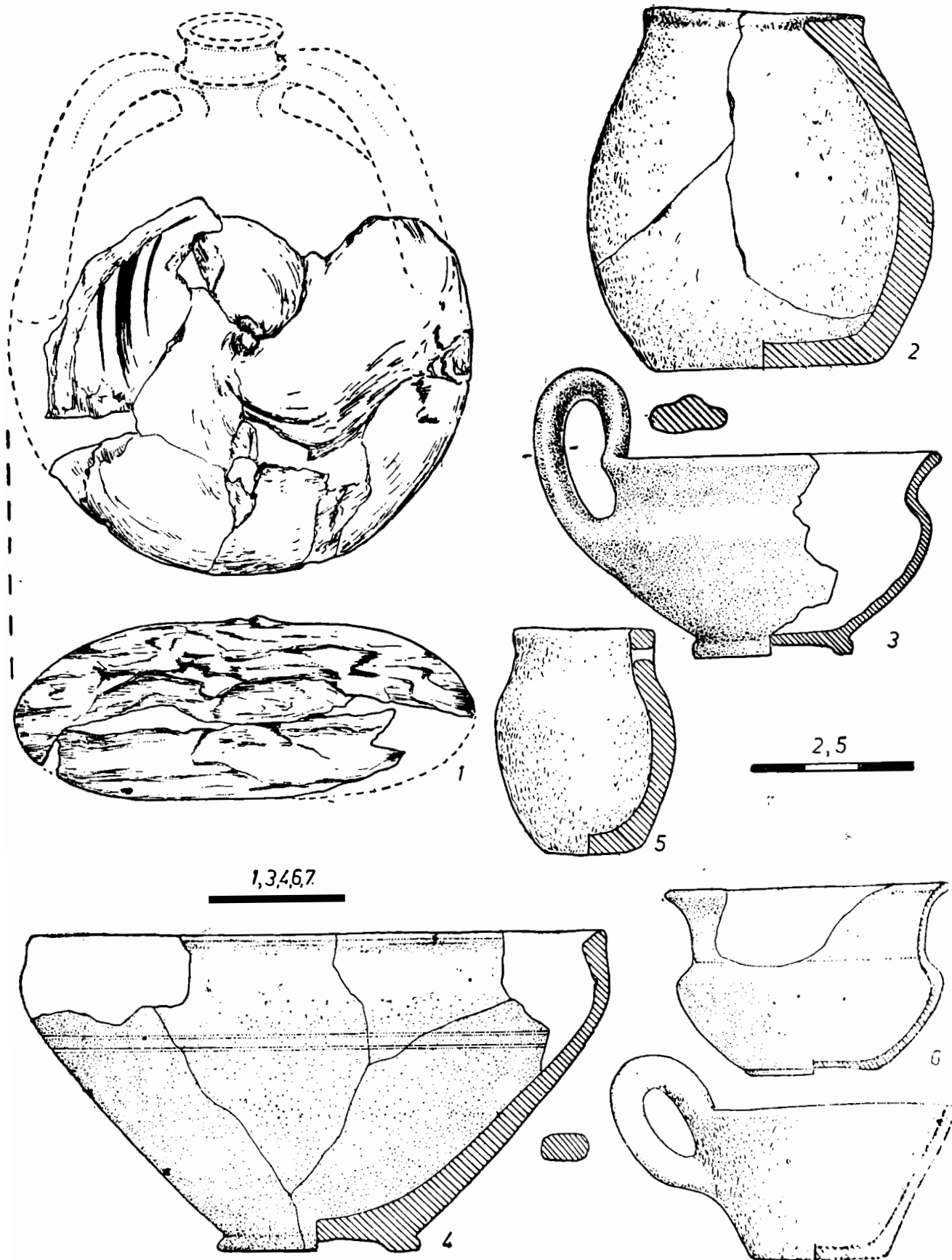


Fig. 5. Sucidava—Celei. Ceramică descoperită în nivelurile de locuire geto-dacice.

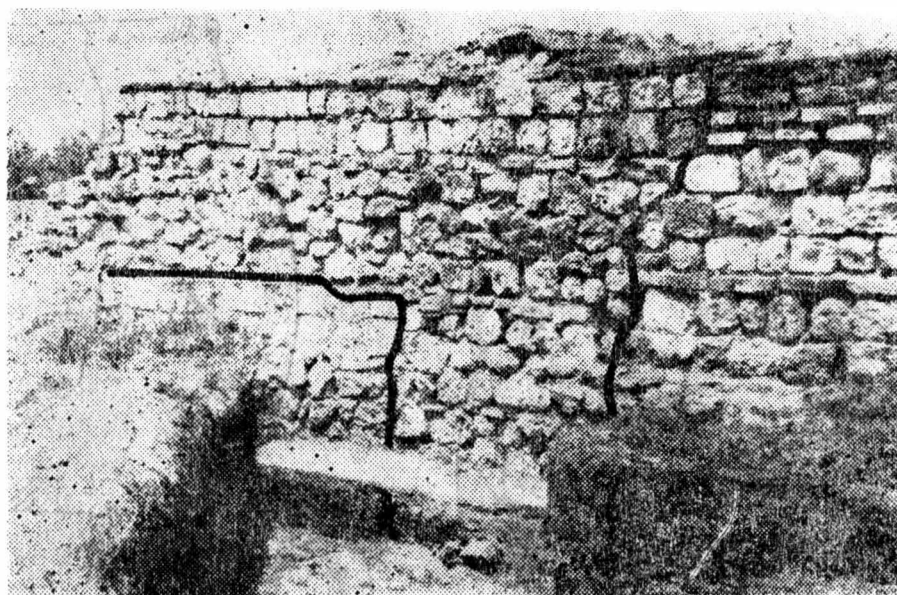


Fig. 6. Sucidava—Celei. Curtina H-I cu plomba medievală.

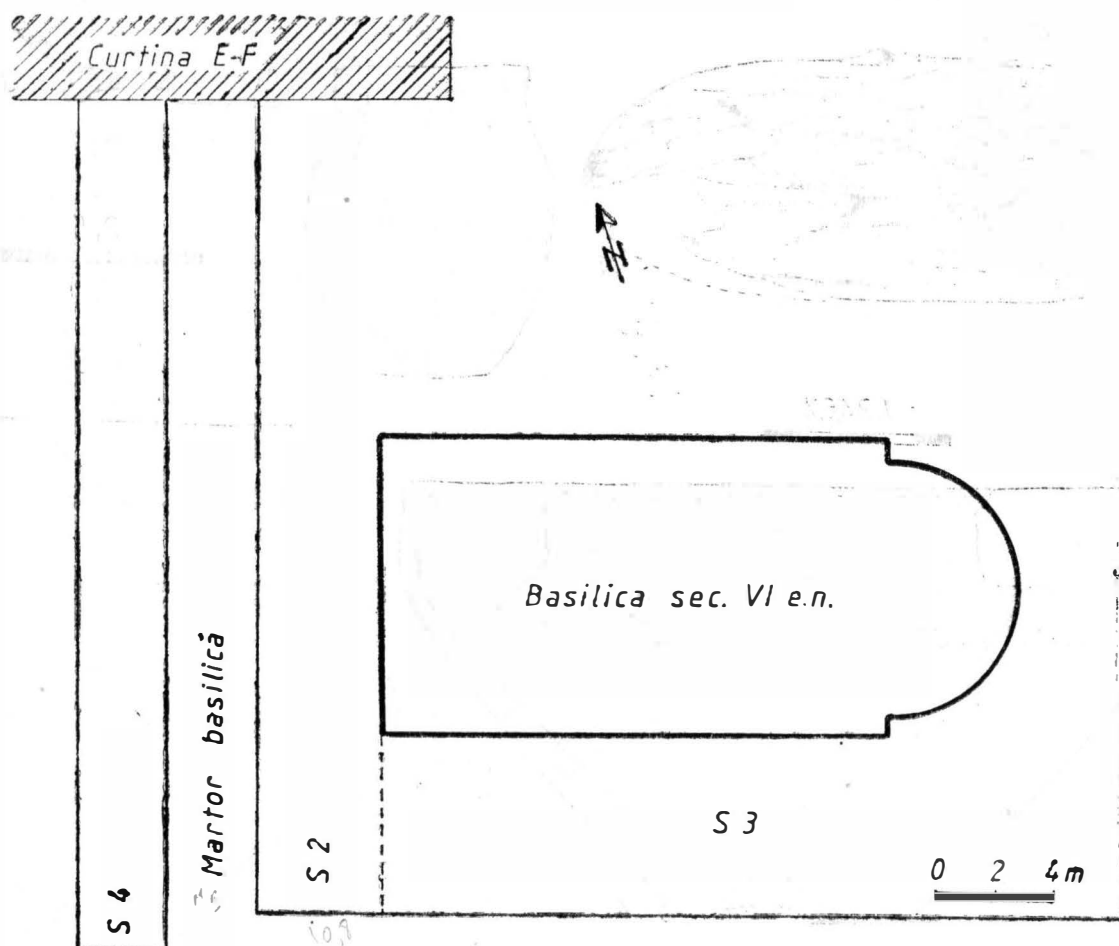
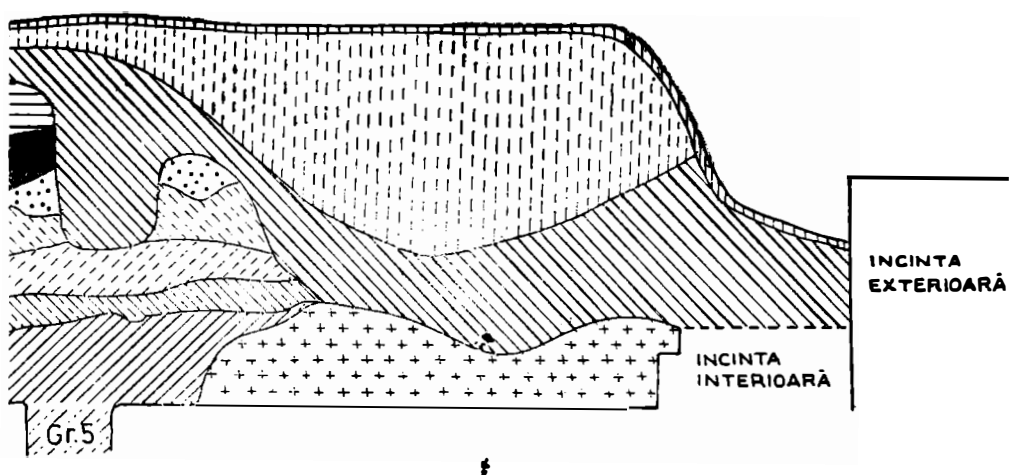
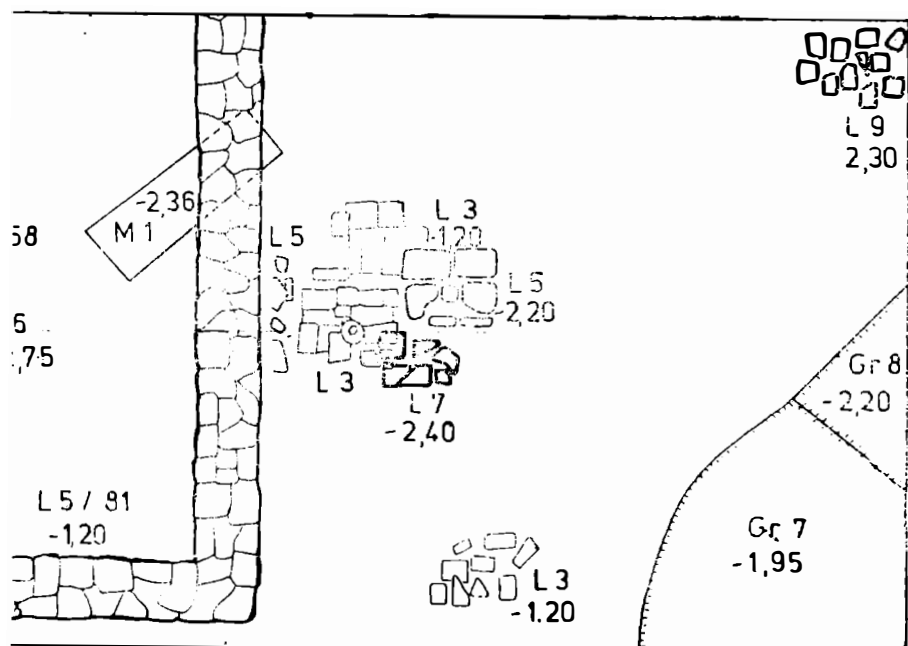


Fig. 7. Sucidava—Celei. Planul săpăturilor arheologice în sectorul „biserică”.



ncat din săpăruri vechi)

1 2m

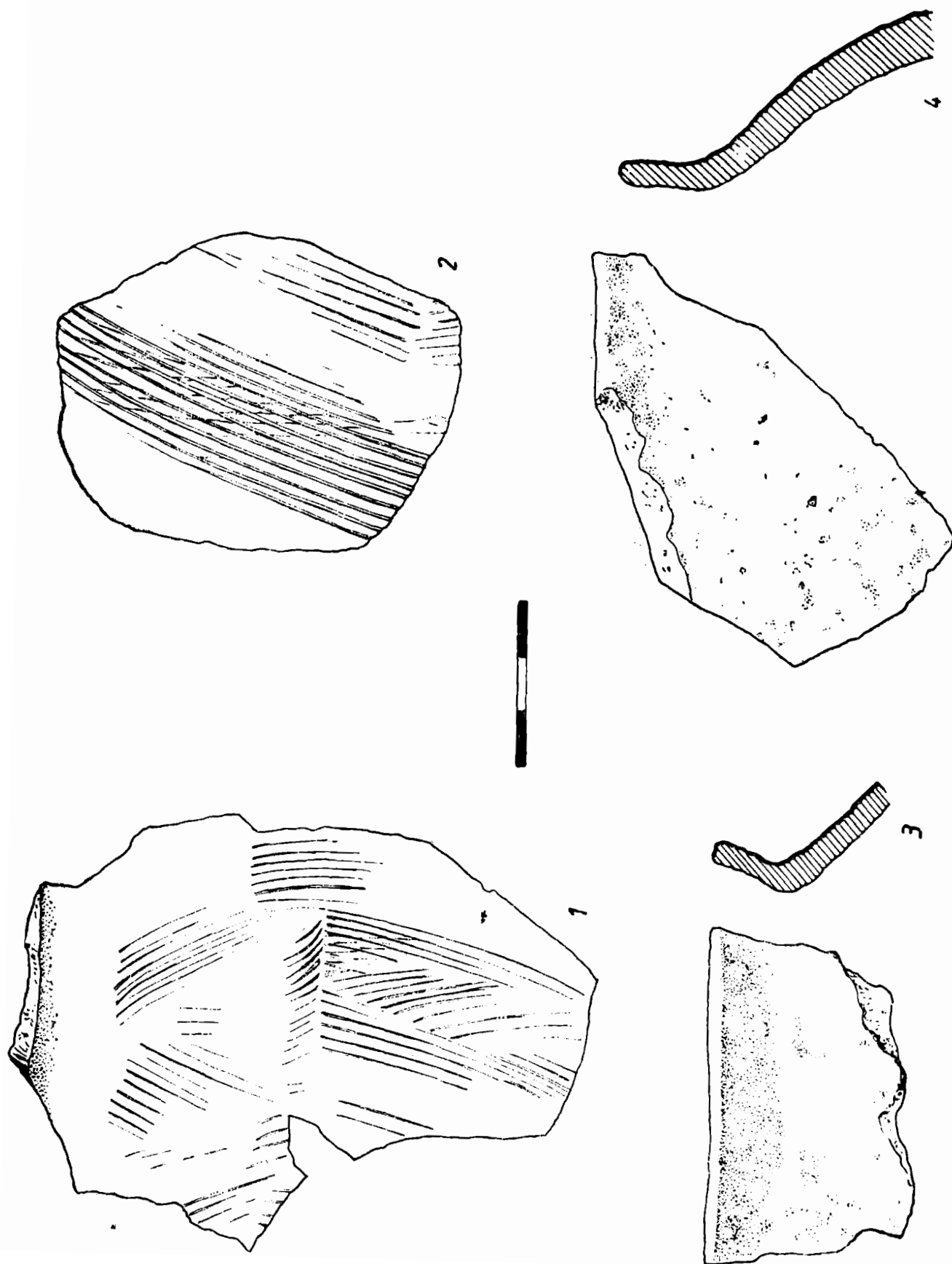


Fig. 10. Sucidava—Celei. Fragmente ceramice din sec. IV (1, 2) şi din sec. IV — V c.n

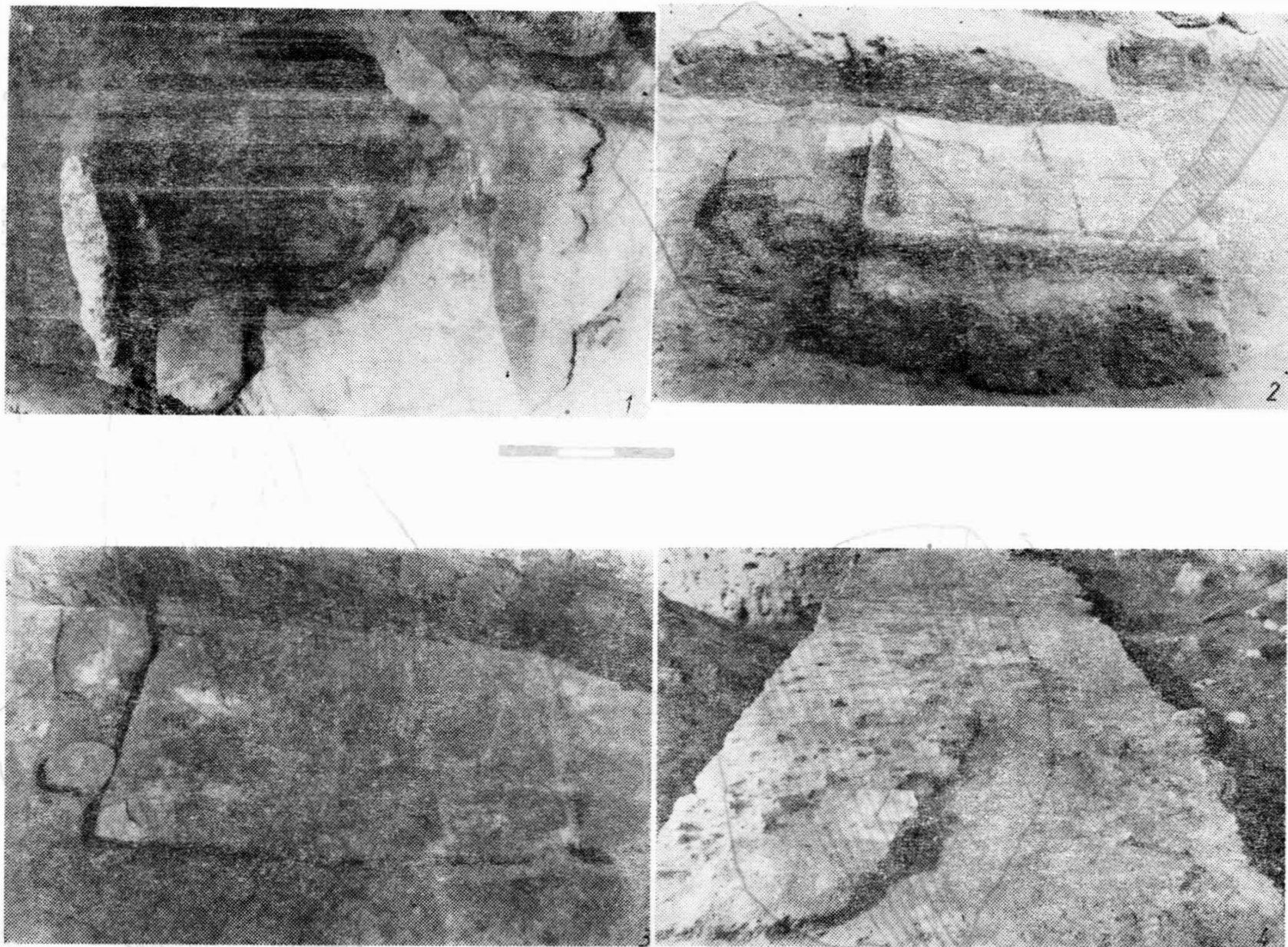


Fig. 11. Sucidava—Celci. Cuptorul din locuința nr. 7(1); vetrele locuințelor nr. 7 și 5(2), a locuinței nr. 4(3) și urmele locuinței nr. 2(4).

printre altele, sute de monede, obiecte nedeteriorate mecanic, dar trecute prin foc ș.a.

O a doua categorie de gropi o formează cele geto-dacice, în formă de pară (S I, gr. 16; S II, gr. 2; S III, gr. 3; S IV gr. 1 și 2). Foarte îngrijit săpate cu fundul plat, neted, uneori tasat, este posibil să fi fost utilizate la început ca gropi de provizii și refolosite, mai târziu, pentru depozitarea resturilor menajere. Ținând cont și de descoperirile din campaniile precedente putem afirma că acest tip de gropi este caracteristic, îndeosebi, primului nivel de locuire dacică. Restul gropilor descoperite, fie ele dacice ori romane, au formă rotundă sau ovală, pereții drepecți și fundul denivelat. Ele sînt săpate mai neglijent, fapt ce pare să indice utilizarea lor, ca gropi menajere încă de la început.

În ceea ce privește resturile locuinței descoperite în S I, ele indică o construcție ușoară, cu podeaua din lut amenajată pe un pat de pietriș de rîu și cu o vatră de formă patrulateră, lucrată din cărămizi. Asemenea locuințe au fost descoperite frecvent în cuprinsul cetății<sup>7</sup>.

Materialele arheologice descoperite în complexe antice sînt numeroase și variate. Ele constau, cel mai frecvent, din ceramică, dar nu lipsesc unelele și obiectele din piatră, os, metal sau sticlă.

În gropile din primul nivel de locuire geto-dacică predomină ceramica grosieră, îndeosebi fragmentele de vase-borcan decorate cu briuri alveolare. Reține atenția însă numărul mare de fragmente de chiupuri, lucrate la roată din pastă gri-cenușie, cu buza în formă de guler, decorate pe umăr cu ornamente șampilate, izolate sau în bandă continuă, precum și descoperirea, în majoritatea gropilor din acest nivel, a unor bulgări masivi de silex neprelucrați. Dintre celelalte materiale menționăm: cîteva fragmente de vase grecești cu suprafața exterioră acoperită cu un firnis negru metalic, o ceașcă dacică de formă tronconică, cu toarta suprîînălțată (fig. 5/7), mai multe fragmente de rișnițe albiate, ceea ce indică utilizarea lor pînă tîrziu, în epoca geto-dacică, precum și cîteva fragmente de străchini lucrate din pastă neagră, de tradiție hallstattiană găsite, foarte interesant, în aceeași groapă (S IV, gr. 2) cu un fragment dintr-o strachină cu fund inelar și corp în formă de calotă, lucrată la roată din pastă roșie, fină (fig. 5/6).

Cel de al doilea nivel de locuire geto-dacică este mai sărac; în afara ceramicii obișnuite pentru această perioadă, neputînd semna la decît descoperirea unei fibule de bronz fragmentare, cu portagrafă înaltă și resort, și a unei figurine din lut cu brațe și picioare în

formă de monturi, caracteristică plasticii geto-dacice<sup>8</sup>.

În ceea ce privește materialele arheologice descoperite în complexe din epoca romană tîrzie, menționăm numerele monede din sec. IV—V e.n., obișnuita ceramică de la Sucidava, fragmente de vase de sticlă, mai multe opaițe ceramice din această vreme, dintre care cinci piese grupate într-un mic depozit, precum și mai multe obiecte metalice: un minier de casetă de bronz, butoni din bronz, scoabe și piroane din fier etc. În mod cu totul deosebit, semnalăm însă descoperirea în umplutura gropii nr. 1 din S I—II a trei fragmente de cărămizi șampilate și a unui relief votiv mithriac, cu inscripție, piese care împreună cu alte monumente epigrafice inedite, descoperite în ultimii ani, fac obiectul unui studiu în curs de elaborare.

În campania aîului 1982, o atenție deosebită a fost acordată studierii fortificației feudale, despre care putem afirma acum, cu siguranță, că a funcționat aici încă din sec. XIV. Șanțul de apărare cercetat de noi în perioada 1977—1982<sup>9</sup>, merge rectiliniu pe direcția SV—NE, pînă la întîlnirea cu zidul paleobizantin de pe latura de est a cetății. În acest punct, se poate observa și astăzi o uriașă plombă (fig. 6) lucrată în altă tehnică de construcție, ceea ce dovedește demantelarea acestui zid, pînă la temelie — pe lățimea șanțului și pînă la nivelul de călcare feudal, la nord de șanț. Avem astfel dovada izolării și reamenajării în cadrul unei fortificații românești din sec. XIV a ruinelor din colțul de sud-est al cetății romano-bizantine de la Sucidava, ceea ce ridică problema reconsiderării datării unor tronsoane de zidărie din turnul J, în speță a celor în care sînt încastrate vertical cărămizi subțiri, manieră de construcție folosită, de altfel, în zidăria bisericii din Cetatea Severinului. Astuparea șanțului din sec. XIV și zidirea plombei din zidul de est a fost făcută probabil mai tîrziu, odată cu extinderea fortificației feudale la limitele existente la sfîrșitul sec. XVI<sup>10</sup>, cînd este săpat șanțul semicircular și este construit bastionul descoperit de noi în anul 1977. Sperăm că cercetările din acest an să clarifice etapele de construcție și reconstrucție a zidărilor din această parte a cetății, oferind astfel o imagine mai clară asupra locuirii Sucidavei.

III. În zona aflată la vest de basilica paleobizantină, au continuat săpăturile în secțiunea nr. 4/1981 (dimensiuni 24,00 × 3,00 m) și — totodată — a fost cercetat martorul (lat de 3,00 m) dintre secțiunile nr. 2 și 4 (fig. 7).

<sup>8</sup> C. M. Tătulea și D. Vicoveanu, Cerc. Ist., Iași 1, 1973, p. 145; S. Sanie, *Studii dacice*, Cluj-Napoca, 1981, p. 174—175.

<sup>9</sup> V. nota 2. Un profil stratigrafic, la C. M. Tătulea și Fl. Biciu, Oltenia, 2, 1980 p. 64, fig. 4.

<sup>10</sup> D. Tudor *op. cit.*, p. 149—150.

<sup>7</sup> V. nota 2.

Săpăturile au fost întrerupte pe nivelul de locuire dacică.

Zona cercetată a fost afectată de săpăturile arheologice mai vechi (în carourile 1 — 4, 7 — 10, 12 și 14) și de unele gropi moderne (în carourile 1 — 4 și 14) care au deranjat multe complexe arheologice.

Ca și în campania arheologică din anul 1981 au fost identificate aici cel puțin șase niveluri de locuire (fig. 9).

1. Cel mai vechi nivel de locuire este cel dacic (pământ galben-roșietic, pigmentat cu roșu, mai pregnant în carourile 1 — 6. Deși săpăturile au fost sistate la acest nivel, din cauze obiective, a fost cercetată o groapă menajeră (nr. 4) care aparține nivelului și care a fost prinsă parțial în secțiune (fig. 8). Are gura, aproximativ ovoidală ( $2,50 + 2,00$  m și este adâncă de 0,80 m. Conținea două mone-de AE romane, cîteva fragmente de ceramică romană și mai multe fragmente de ceramică dacică.

O descoperire cu totul nouă la Sucidava — și de o importanță deosebită — o constituie identificarea unor elemente ale sistemului de apărare a așezării geto-dacice. Pe o distanță de 9,40 m, începînd de la limita interioară a incintei „aureliene”, sub primul nivel de locuire romană, se află un pământ galben-roșiatic care se înalță ușor spre incintă și care, pe o distanță de 4,40 m, începînd de la aceeași limită, prezintă puternice urme de arsură. Partea superioară a zonei dinspre incintă, deranjată de săpături mai vechi și mai noi, conține — pe o înălțime de 0,55 m — „turte” din lut ars. În campania din anul 1981, la un nivel inferior celui atins de săpăturile din anul 1982, s-au găsit, în zona din apropierea incintei, dar la un nivel care se afla sub nivelul de călcare de la care s-a „turnat” temelia incintei interioare, pietre de dimensiuni mari, nefasonate. Acesta presupunem că este „valul” fortificației geto-dacice a cărui înălțime, la nivelul atins de săpături, este de 1,00 m. Incinta interioară a cetății romano-bizantine a fost „împlîntată” în panta exterioară a valului (fig. 9).

2. Nivelul dacic este suprapus de un nivel de locuire romană (pământ galben-roșietic avînd la bază pietriș și o platformă de mortar în carourile 5 — 9; fig. 9).

În cuprinsul acestui nivel, au fost descoperite urmele a trei locuințe (fig. 8 și 11/1 — 2) și a trei gropi menajere (fig. 8). Locuințele: nr. 6 din care s-a păstrat un cuptor, de formă aproximativ circulară, lucrat din piatră, cărămizi și țigle fragmentare legate cu lut (parțial acoperit de temelile locuinței nr. 5/1981; dimensiuni  $0,62 \times 0,46$  m și înălțimea 0,48 m) și resturile unei pardoseli din cărămizi (pe o suprafață de circa  $0,85 \times 0,75$  m); nr. 7 cu vatra ( $0,75 \times 0,55$  m) din cărămizi și nr.

9 cu pardoseală, de asemenea, din cărămizi (resturile pardoselii măsoară  $1,10 \times 0,86$  m. Gropile menajere: nr. 3 ovoidală la gură ( $2,35 \times 0,75$  m și adîncimea 0,25 m); nr. 5 de formă bitroncronică cu fundul ascuțit (diametrul la gură 1,10 m și maxim 1,60 m, adîncimea 1,45 m) și nr. 6 aproximativ ovoidală la gură ( $1,85 \times 0,85$  m și adîncimea 0,25 m). Acestui nivel îi aparține și un fragment de zid, orientat est-vest, lung de 0,85 m și lat de 0,22 m (în caroul 9) ale cărui rosturi sînt greu de precizat.

De acest nivel de locuire se „leagă” un strat de pietriș și o platformă de mortar, identificată în carourile 5 — 9, care pot fi puse în legătură cu construirea incintei interioare a cetății. Platforma de mortar a fost tăiată cu prilejul construirii pilonilor de zidărie aflați în spatele incintei.

În complexele amintite, și în restul nivelului printre altele, au fost descoperite următoarele: ceramică (amfore fragmentare, ceramică lucrată la roată din pastă grosieră de culoare neagră-cenușie, opaițe fragmentare dintre care unul cu ștampilă pe bază<sup>11</sup>), obiecte lucrate din os (ace pentru păr, un zar, prăsele pentru cuțit și o piesă în formă de cuțit toate frumos decorate), din fier (un cuțit) și din bronz (fibule, dintre care una cu „piciorul întors pe dedesupt” și alta cruciformă cu extremitățile brațelor în formă de „bulbi de ceapă”, o aplică în formă de umbo de scut și o frumoasă statueta reprezentînd-o pe zeița Ceres); de asemenea s-au mai găsit: rama din plumb a unei oglinzi, fragmente de marmură și mone-de AE din sec. III și IV e.n.

Nivelul poate fi datat spre sfîrșitul sec. al III-lea și în primele decenii ale sec. IV e.n. Stratul de cenușă și cărbune de deasupra acestuia dovedește distrugerea sa în urma unui incendiu.

3. Acest nivel este suprapus de un al doilea nivel roman (pământ galben cu balast la bază în carourile nr. 6 — 9; fig. 9). În partea inferioară a nivelului, în unele zone, s-a realizat o nivelare cu lut galben compact.

Nivelului îi aparțin urmele a trei locuințe (fig. 8 și 11/2 — 3): nr. 4 cu vatra ( $0,95 \times 0,65$  m) construită din țiglă, nr. 5 cu vatra ( $0,80 \times 0,80$  m) realizată din cărămizi și cu pardoseala, de asemenea, din cărămizi (s-a păstrat numai un rest din aceasta) și nr. 8 cu temeliiile (groase  $0,30 — 0,45$  m) din piatră legată cu lut (cele două ziduri păstrate măsoară 1,25 și, respectiv, 4,20 m). Locuința nr. 4 suprapune locuința nr. 6 și este suprapusă de locuința nr. 5/1981, locuința nr. 5 suprapune locuința nr. 7 și este suprapusă de locuința nr. 3, iar locuința nr. 8 este suprapusă de locuința nr. 6/1981.

<sup>11</sup> Inscriptiile de pe ceramică, țigle, cărămizi, piatră etc și monumentele sculpturale vor fi publicate separat.

Al doilea nivel roman, stratigrafic, se leagă de o masă de balast aflată în carourile 6 — 9 și în continuare, de șanțurile săpate în scopul construirii pilonilor de zidărie din spațele incintei. Aceste șanțuri au fost săpate în jurul zonei în care urmau să fie ridicați pilonii. De la nivelul de călcare (corespunde cu plinta pilonilor) a fost excavat pământul, pe o suprafață mai largă decât dimensiunile pilonilor, până la adâncimea de circa 1,25 m și, în continuare, pe o adâncime de 0,80 m s-a îngustat secțiunea până la dimensiunile temeliei pilonilor (în zona cercetată  $1,66 \times 1,66$  m și, respectiv,  $1,45 \times 1,45$  m). De pe treapta de pământ, realizată prin îngustarea escavației, se putea „turna” temelia și zidi pilonul până la suprafața solului. Spațiul din afara zidăriei era apoi umplut cu pământ până la nivelul de călcare.

După toate probabilitățile, al doilea nivel roman și pilonii amintiți sînt contemporani cu incinta exterioară a cetății.

Dintre materialele arheologice descoperite în acest nivel menționăm: ceramică romană obișnuită la Sucidava în sec. IV e.n. și câteva fragmente dintr-o oală, lucrată la roată lentă din pastă grosieră de culoare cenușie, decorată, începînd de sub git, cu linii incizate, verticale care, uneori, se întretaie<sup>12</sup> (fig. 10, 1 — 2), un cuțit din fier, un ac de os pentru păr, o monedă din piatră și monede AE din sec. IV.

Nivelul datează din sec. al IV-lea e.n. și în partea superioară are un strat de cărbune și cenușă, dovadă a încetării sale, de asemenea, în urma unui incendiu.

Al doilea nivel roman a fost străpuns, în carourile 11 — 12, de groapa simplă (dimensiuni  $1,90 \times 0,60$  m) a unui mormînt de înhumare (M 1) peste care a fost zidită temelia sudică a locuinței nr. 5/1981 (fig. 8 și 12). Orientarea scheletului este SSE—NNV, iar defunctul a fost așezat pe spate cu picioarele și brațele întinse. La picioarele acestuia se afla o masă informă de fier, lângă palma stîngă o monedă AE fragmentară, la est de craniu o piesă atipică din fier pe care era „sudată”, prin oxidare, o monedă, în zona bazinului o cataramă din bronz aurit spre baza spinului, specifică sec. IV e.n., în partea stîngă a bazinului două aplice din bronz, sub antebrațul stîng o spadă din fier cu prăselele minerului din lemn și cu teaca din metal îmbrăcat în lemn, iar între coloana vertebrală și antebrațul drept un pumnal (?) fragmentar din fier.

Este mormîntul unui luptător care, probabil, a fost înmormîntat în interiorul cetății într-un moment în care ieșirea din cetate era blocată datorită asedierii acesteia<sup>13</sup>.

4. Cel de al doilea nivel roman este suprapus de un al treilea nivel roman (pământ gălbui-cenușos cu masive urme de arsură în partea superioară). Este delimitat de nivelul inferior printr-o nivelare, discontinuă, cu lut galben (fig. 9).

Acestui nivel îi aparțin urmele a trei locuințe și o groapă menajeră (fig. 8). Locuințele: nr. 3 cu vatra ( $1,10 \times 0,80$  m) lucrată din două rinduri de cărămizi suprapuse; nr. 5/1981 cu temeliile (grosimea 0,57 — 0,65 m) lucrate din piatră legată cu mortar (lățimea 3,90 m, lungimea zidului de nord 5,10 m și a celui de sud 5,75 m) și nr. 6/1981 cu temeliile (grosimea 0,45 m) din piatră, cărămizi și țigle fragmentare legate cu lut (dimensiuni  $3,05 \times 2,60$  m). Groapa menajeră (nr. 2) are gura ovoidală (dimensiuni maxim 1,50 m) și este adîncă de 0,5 m.

În complexele de mai sus și în depunerile obișnuite ale nivelului a fost descoperită o gamă variată de materiale arheologice dintre care menționăm, în primul rînd, ceramica. Mai frecvente sînt fragmentele de amfore: cu torți verticale, decorate cu caneluri în zona gîtului; decorate cu „coaste” cu striuri dese, drepte ori ondulate sau cu caneluri largi; cu „slip” gălbui la suprafață și decorate cu caneluri largi etc. A fost descoperită și ceramică avînd la suprafață glazură verde-olive (urcioare, opaițe și castronase), precum și ceramică lucrată la roată din pastă grosieră de culoare neagră-cenușie (oale-castroane, căni, uneori cu buza treflată, străchini, castroane, oale, o ceașcă cu patru torți și cu baza în formă de omfalos și capace). O mențiune specială merită două fragmente din buza și gîtul unor oale lucrate cu mina din pastă grosieră, conținînd granule de nisip și cioburi pisate, de culoare cărămizie-cenușie (fig. 10, 3 — 4). Este pentru prima dată cînd la Sucidava este semnalată această categorie de ceramică, încadrată în cultura Ipotești — Ciurelu — Cîndești. Dacă cercetările viitoare vor confirma existența acestei categorii de ceramică în nivelul de locuire din sec. IV — V e.n. de la Sucidava, va trebui să fie revizuită, dacă nu structural, cel puțin în parte, concepția privitoare la originea și atribuirea etnică a ceramicii de acest fel.

Pe lângă ceramică, în nivelul în discuție, au mai fost găsite: țigle și cărămizi ștampilate cu inscripții, un fragment de marmură purtînd o inscripție din care s-au păstrat, pe două registre, câteva litere, obiecte lucrate din os (prăsea pentru cuțit, un pandantiv frumos decorat și un ac pentru păr), din sticlă (brățări fragmentare și o mărgea), din bronz (un ac pentru păr, pandantive, dintre care unul în formă de „lunula”, o țință cu capul discoidal, o fibulă cruciformă cu extremitățile brațelor în formă de bulbi de ceapă și o cataramă specifică sec. V — VI e.n.), din fier (un amnar, cuie și scoabe), din plumb (ramă pentru oglin-

<sup>12</sup> Ceramică de acest fel a mai fost descoperită, într-un nivel roman, pe latura de vest a cetății (campania din anul (1976).

<sup>13</sup> Data înmormîntării trebuie căutată spre finele sec. IV vezi O. Goropu și C. Fătulea, *op. cit.*, p. 122).

dă și o greutate cu inel pentru agățat), rișnițe din piatră, coarne de animale semiprelucrate, monede AE izolate și un tezaur monetar compus din 140 piese (36 monede au fost descoperite în anul 1981 și 104 în anul 1982), de asemenea din AE, toate datînd din secolele IV — V e.n. (cele din anul 1982 se aflau în profilul secțiunii și de aceea au fost descoperite ulterior, la demontarea profilului).

Nivelul datează din sec. IV — V e.n. și a fost distrus de un incendiu violent, care a fost general.

5. Al cincelea nivel este delimitat de cel anterior printr-un strat de lut galben provenit de la nivelare și cuprinde două faze.

a) În depunerile din prima fază (pămînt galben-roșietic cu urme de chirpic în carourile 4 — 5; fig. 9) au fost identificate urmele locuinței nr. 2 (fig. 8 și 11, 2) avînd podeaua, păstrată parțial, lucrată din cărămizi și pereții din chirpic (dimensiuni — în secțiune —  $3,50 \times 1,50$  m). Datarea locuinței, în sec. VI e.n., este asigurată de descoperirea, pe podea, a unei monede AE. În locuință și depunerile contemporane au mai fost descoperite următoarele materiale: ceramică (amfore cu torti „răsucite”, unele cu baza rotunjită, decorate cu coaste, caneluri largi ori cu striuri dese, ondulate; fragmente provenite din vase cu zmalț verde la suprafață: ceramică de uz comun din pastă grosieră de culoare neagră-cenușie, din care fac parte fragmente de oale, străchini și capace, sau roșie-cărămizie din care au fost găsite fragmente de străchini și dintr-un urciur), vase din sticlă fragmentare, un piron din fier, coarne de animale semiprelucrate, obiecte din bronz (un ac avînd extremitatea opusă virfului lățită și o fibulă specifică sec. VI) și trei monede AE din sec. V e.n.

Faza datează din sec. V — VI e.n.

b) A doua fază aparținînd nivelului al cincelea de locuire (pămînt galben-cenușos închis) este delimitată de precedenta printr-un strat de cenușă și cărbune (fig. 9).

În stratul corespunzător acestei faze au fost descoperite urmele unei locuințe (nr. 1) cu podeaua construită din lut galben (grosimea 0,10 m) din care s-a păstrat numai un fragment (dimensiuni  $2,00 \times 1,70$  m) și o groapă menajeră (nr. 1) de mari dimensiuni, cu gura ovoidală ( $4,50 \times 3,75$  m), adîncă de 0,35 m (fig. 8). Locuința poate fi datată cu ajutorul unei cataramă din bronz de tip „Sucidava” descoperită pe podea.

În cele două complexe și în restul depunerilor aparținînd acestei faze au mai fost descoperite: fragmente de ceramică (amfore decorate cu coaste și cu caneluri dintre care un fragment poartă o inscripție realizată cu culoare roșie), o săgeată din fier cu trei „aripioare”, piroane și cuie din fier, o fusaolă din lut ars, un cirlig de undiță din fier, un corn de animal semipre-

lucrat, o dăltiță din fier și o monedă AE din sec. VI e.n.

Faza datează din a doua jumătate a sec. al VI-lea și a încetat, de asemenea, în urma unui incendiu.

6. Deși în campania din anul 1982 nu au fost descoperite complexe medievale, cele câteva fragmente de ceramică din sec. al XVI-lea, depunerile în contextul cărora au fost găsite (pămînt galben-alburiu) și locuința, din aceeași vreme, identificată în secțiunea nr. 4/1981, dovedesc și existența unui nivel de locuire în această parte a cetății romano-bizantine (fig. 9).

Gropile nr. 7 și 8 din carourile 13 — 14 sînt moderne (fig. 8 și 9).

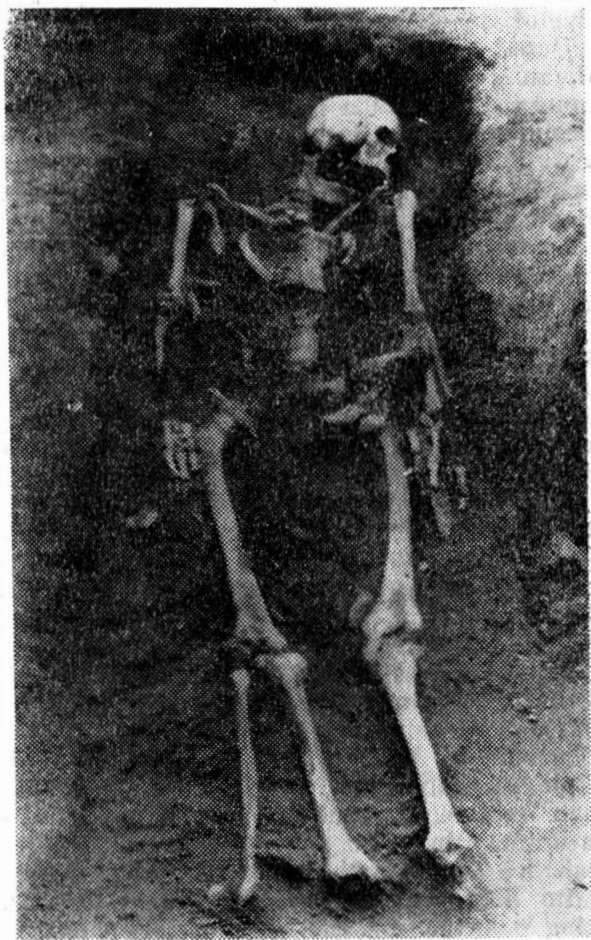


Fig. 12. Mormîntul nr. 1 descoperit în sectorul „biserică”

În afara nivelurilor de locuire (în pămîntul răscolit de săpături mai vechi și în restul cetății) au fost descoperite următoarele: un antoninian emis sub Maximin Tracul, monede AE din sec. IV — V e.n., un cui din fier, un fragment dintr-un monument funerar (?) cu o inscripție din care s-a păstrat o singură literă, o piatră semiprețioasă (cornalină) prelucrată, o fusaolă din lut ars, o brățară fragmentară

din sticlă, o ramă din plumb a unei oglinzi, țigle și cărămizi fragmentare care poartă stampile cu inscripții.

IV. În scopul consolidării și punerii în circuitul turistic a „pasarelei” din fața turnului exterior E<sup>14</sup>, a fost executată o secțiune care a urmărit reddezvelirea porțiunii de zid de pe panta interioară a șanțului de apărare al cetății. S-a constatat că zidul lung de 9,80 m, lat de 1,45 m și cu o înălțime variabilă între 1,30 și 1,61 m — „coboară” în trepte până aproape de fundul șanțului.

Sondajele efectuate în fața turnurilor D și F pentru depistarea unor, eventuale, ziduri similare, au avut rezultate negative.

În legătură cu folosirea zidului din fața turnului E și a pandantului său de pe panta exterioară a șanțului de apărare drept bază a unei „pasarele”, ne rezervăm dreptul de a reveni asupra acestei probleme.

O parte din zidul nedezvelit a fost consolidat, iar restul a fost acoperit cu pământ.

V. În sectorul porții de vest a cetății a fost cercetat marmorul „b” (lungimea 13,40 m, lățimea 2,10 m și înălțimea 1,35 — 1,60 m) aflat la nord de strada care, pornind de la poartă, merge spre interiorul cetății. În partea de est a marmorului „b” a fost identificat pavimentul (piatră de diferite dimensiuni, cărămizi întregi și fragmentare) unei „străzi”, care — la o distanță de 13,00 m începând de la partea interioară a porții — pornește, din strada principală, spre nord. Lățimea acestei artere este de circa 7,50 m și s-a păstrat numai pe o lungime maximă de 1,80 m, fiind tăiată, spre nord, de o secțiune arheologică (V. Barbu, 1973).

Dintre materialele arheologice descoperite în marmorul „b” menționăm: fragmente din amfore și din vase având la suprafață glazură verde-olive, rișnițe din piatră, o ramă din plumb de la o oglindă, o fibulă din bronz cruciformă cu extremitățile brațelor în formă de „bulbi de ceapă” (fragmentară) și o monedă AE.

VI. În campania din anul 1982 au fost consolidate cortinele începând de la turnul A și până la turnul G inclusiv, precum și turnurile

C și D. De asemenea, a fost consolidat, parțial, și pus în circuitul turistic, zidul din fața turnului E.

## LE CHANTIER ARCHÉOLOGIQUE SUCIDAVA — CELEI, DÉP. D'OLT

### RÉSUMÉ

I. Dans la partie Sud-Ouest de la citadelle romano-byzantine ont été fouillées trois niveaux d'habitation (2 b, 2 c et 2 d) et ont été établies les dimensions (45 × 35 m) de la station préhistorique appartenant à la culture de Celei.

En même temps ont été découvertes quelques complexes archéologiques gèto-daces, romaines tardives, paléobyzantines et médiévales.

II. Dans le coin Sud-Est de la citadelle ont été précisés deux niveaux d'habitation gèto-dace, trois niveaux romains tardifs et quelques éléments de la fortification médiévale du XIV<sup>e</sup> siècle.

III. Dans la secteur „Basilique” on a pu identifier les niveaux suivants: gèto-dace; romain tardif de la seconde moitié du III<sup>e</sup> siècle et le début du IV<sup>e</sup> siècle de n.é.; romain tardif du IV<sup>e</sup> siècle de n.é.; romain tardif de la fin du IV<sup>e</sup> siècle jusqu'à la moitié du V<sup>e</sup> siècle de n.é.; paléo-byzantin de la fin du V<sup>e</sup> siècle et du VI<sup>e</sup> siècle de n.é. et médiéval, du XVI<sup>e</sup> siècle.

IV. On a déterré et partiellement consolidé le mur situé au devant de la tour E.

V. Dans la secteur „la porte Ouest”, on a découvert une rue intérieure de la citadelle.

VI. Consolidations: les courtines A—G, les tours C et D et le mur situé au devant de la tour E.

### EXPLICATION DES FIGURES

Fig. 1. Sucidava—Celei. Le plan des fouilles de l'année 1982 dans la partie Sud-Ouest de la citadelle (le secteur tell).

Fig. 2. Sucidava—Celei. Le profil de la section n° IV du secteur „tell”.

Fig. 3. Sucidava—Celei. Le plan de la situation des fouilles archéologiques dans le coin Sud-Est de la citadelle.

Fig. 4. Sucidava—Celei. Le plan des fouilles archéologiques de l'année 1982 dans le coin Sud-Est de la citadelle.

Fig. 5. Sucidava—Celei. Poterie découverte dans les niveaux d'habitation gèto-dace.

Fig. 6. Sucidava—Celei. La courtine H—I avec le plomage médiéval.

Fig. 7. Sucidava—Celei. Plan de situation des fouilles archéologiques dans le secteur „Basilique”.

Fig. 8. Sucidava—Celei. Le plan des fouilles archéologiques de l'année 1982 dans le secteur „Basilique”.

Fig. 9. Sucidava—Celei. Le profil de la section n° 4 du secteur „Basilique”.

Fig. 10. Sucidava—Celei. Les fragments céramiques du IV<sup>e</sup> (1—2) et IV<sup>e</sup>—V<sup>e</sup> (3—4) s. de n.é.

Fig. 11. Sucidava—Celei. La four de l'habitation n° 7(1); les âtres des habitations n° 7 et n° 5 (2), n° 4 (3) et les traces de l'habitation n° 2(4).

Fig. 12. La tombe n° 1 découverte dans le secteur „Basilique”.

<sup>14</sup> D. Tudor și colab., Materiale, 8, 1962, p. 561; D. Tudor, op. cit., p. 79—80.

